

سؤالاً

وجواباً

تجعل

حياتك

أسهل مع

«ويندوز»

25





25 سؤالاً وجواباً تجعل حياتك أسهل مع «ويندوز»

مقدمة

كلنا نحب أن نستخدم الكمبيوتر بدون مشاكل، إلا أننا نواجهه، أحياناً، مواقف تحتاج إلى علاج، والذي يكون، في الغالب، بعيداً عن متناول اليد، فلا هو موثّق في دليل الإستخدام المرافق للجهاز أو البرنامج، ولا هو مذكور في أنظمة المساعدة الألكترونية التي أصبحت جزءاً لا يتجزأ من البرامج الحديثة.

في هذا الكتيب، أقدم لكم مجموعة من الأسئلة واجاباتها حول بعضاً من المشاكل التي تواجه مستخدمي أجهزة الكمبيوتر الشخصية مع نظام «ويندوز» بشكل خاص، فإن لم تكن قد واجهتكم من قبل، فمن الممكن أن تواجهكم في المستقبل، والاحتياط واجب. وعلى كل حال نرجو أن تجدوا فيها الفائدة.

وأود أن أتقدم بالشكر للسيد نبيل هلسة لمساهمته بالأسئلة المتعلقة ببرامج صخر.

وليد الأصغر

الفهرس

- 1- «وورد 6.0، لا يكتب إلا بخط واحد».
- 2- لا أريد أن أنقل الملف، بل مجرد نسخه.
- 3- عرفوني على جهازي.
- 4- حجم الملفات.
- 5- يا للهول، إنه فايروس.
- 6- لماذا هو بطيء؟
- 7- هل سيعود لي ملضي.
- 8- هل ستؤثر عليه السماعات.
- 9- العربية بلمسة إصبع.
- 10- أريد الآلة الحاسبة أمامي.
- 11- لماذا لم يعمل؟ ماذا حصل.
- 12- يعمل Write على جهاز واحد فقط.
- 13- أريد أن أظلل الوثيقة كلها.

-
- 14- ما زالت الملفات موجودة.
- 15- كيف ساجد الدليل.
- 16- كيف تربط ملفًا ببرنامج آخر.
- 17- كيف أطبع بسرعة.
- 18- ملفات المبادلة.
- 19- «ويندوز» لا يطبع، ولمحة عن الملفات المؤقتة.
- 20- الأستاذ لا يطبع.
- 21- لوحة مفاتيح جديدة.
- 22- من «دوس» إلى «ويندوز».
- 23- تعديل ملفات النظام.
- 24- أريدهما متوازيين.
- 25- أحصل على صورة.

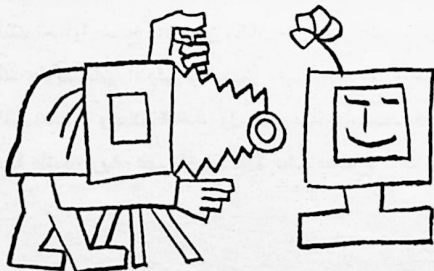


عندما شغلت الإصدار 6.0 العربي من برنامج «ورد»، بعد أن قمت بتركيبه على الجهاز لأول مرة، ظهرت لي الرسالة التالية:

تنبيه: لم يعثر على خطوط ثنائية الاتجاه، سيتم استخدام خط System لتحرير النصوص ثنائية الاتجاه.

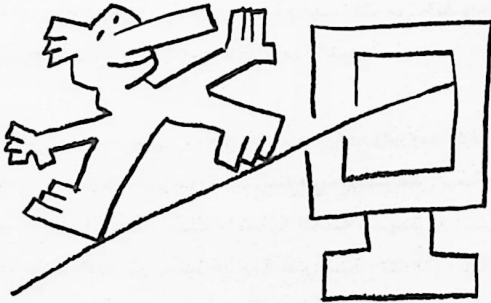
ويعد أن تجاوزت هذه الرسالة، لم أتمكن من استخدام أي من الخطوط المصاحبة للبرنامج على الإطلاق، حيث لم أجد أكثر من خط واحد فقط، هل تنصحونني بإعادة تشغيل برنامج الإعداد مرة أخرى؟

لا داعي لإعادة تشغيل برنامج الإعداد مرة أخرى، وما عليك إلا أن تشغل برنامج إعداد الطابعات الموجودة أيقونته في مجموعة «لوحة التحكم» في المجموعة الرئيسة Main، واطلب إضافة طابعة جديدة، أو اختر واحدة من القائمة الموجودة هناك، ثم عيّنْها كطابعة افتراضية (Set As Default Printer). ارجع بعدها إلى برنامج «ورد»، واستمتع باستخدام كل ما تستطيع من خطوط.



2

كلما حاولت ان أنسخ ملفا من قائمة فرعية إلى اخرى في برنامج إدارة الملفات File Manager بواسطة سحبه باستخدام الماوس، تظهر رسالة تفيد بأن عملية نقل Move للملف ستم، مع إنني لا أرغب بنقله وإنما أريد الحصول على نسخة إضافية من هذا الملف في المكان الجديد، ماذا أفعل؟



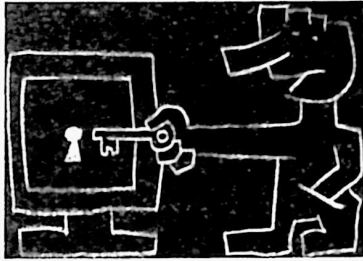
يبدو أنك تحاول نسخ ملف من مكان إلى آخر على نفس القرص، ولحل مشكلتك هناك طريقتان، الأولى باختيار أمر نسخ من قائمة ملف ثم إتباع التعليمات التي تظهر، ويمكن الحصول على ذلك باستخدام مفتاح F8، أما الطريقة الثانية «السحرية» فهي أن تضغط على مفتاح Ctrl بشكل مستمر ثم



تسحب الملف (تتم عملية السحب بوضع مؤشر الماوس على الملف المطلوب ثم الضغط باستمرار على المفتاح الأيسر للماوس مع التحريك) أو الملفات أو حتى الأدلة الفرعية Subdirectories إلى الوجهة المطلوبة، ثم ترك المفتاح والماوس لتظهر رسالة تعلمك بأن ما سيتم الآن عملية نسخ وليس نقل، وعلى كل، يمكنك أيضا أن تستعمل هذه الطريقة لنسخ الأيقونات بين مجموعات البرامج.



B



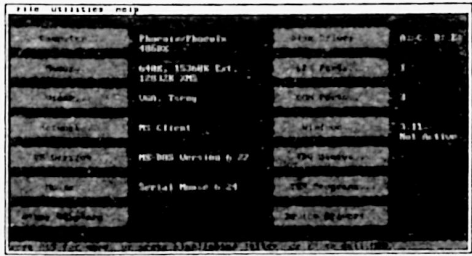
هل من طريقة اتعرف من خلالها على مواصفات جهاز الكمبيوتر الشخصي الذي اعمل عليه؟

الكثيرون ممن يعملون على الأجهزة الشخصية ولديهم نظام التشغيل 6.0 فما فوق، أو «ويندوز»، لا يعرفون عن وجود برنامج MSD (Microsoft Diagnostics) في الأدلة الفرعية التي تحتويهما، وهذا البرنامج يعطي المستخدم معلومات عن الجهاز بكل محتوياته المادية وبشكل تفصيلي. لذلك فكل ما عليك



عمله هو أن تكتب

كلمة MSD عند >C:\، واضغط مفتاح Enter ثم اتبع التعليمات.



4

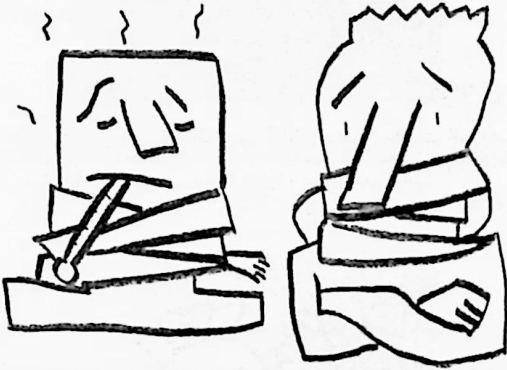
عندما أردت أن أعرف السعة التي أخذها أحد البرامج الجديدة من القرص الصلب، كنت اضطر إلى الدخول إلى جميع الأدلة الفرعية الكثيرة التي تخصه، وأقوم بتسجيل حجم كل منها على ورقة خارجية ثم أجمعها في النهاية، لماذا لا تقوم «مايكروسوفت»، بحل هذه المشكلة؟

لقد حلت «مايكروسوفت» المشكلة فعلا، فما عليك إلا أن تكتب الأمر DIR /S داخل الدليل الفرعي الرئيسي الذي يحوي ملفات البرنامج المطلوب، وستشاهد النتيجة التي تريدها بعد الانتهاء من تنفيذ الأمر.





ماذا أفعل إذا شككت بأن جهازي قد أصيب بضايروس؟



سأبني إجابتي على فرضية أنك تملك أو تستطيع الحصول على برنامج لمكافحة الضايروسات على قرص خارجي، وفرضية أنك مواظب على أخذ نسخ احتياطية من ملفاتك باستمرار، وبالتالي ما عليك إلا أن تشغل برنامج مكافحة



الفايروسات وتطلب فحص القرص الصلب بكل محتوياته، مع فحص الذاكرة بمستوياتها، وإذا وجدت فايروسا فاطلب من البرنامج إزالته، وكنصيحة إضافية، انسخ البرامج والملفات من الأقراص الاحتياطية، إذا كنت متأكدا من خلوها من الفايروسات طبعاً، واحرص، كذلك، على أن يكون لديك نسخة «نظيفة» مائة بالمائة من نظام التشغيل «دوس» الذي يعمل عليه جهازك، حتى تقوم بتشغيل الجهاز منه قبل تشغيل برنامج مكافحة.

قد يفشل برنامج مكافحة الفايروسات بإزالة الفايروس الموجود في بعض الحالات، كأن يكون جهازك قد أصيب بالفايروس منذ مدة طويلة بحيث «استفحلت» الإصابة، وهنا أنصحك بالإستعانة بمختص لاستشارته حول أفضل الطرق لمعالجة الوضع. وهناك حالة أخرى، وهي أن يكون الفايروس قد ظهر بعد ظهور البرامج التي تكافحه، وهنا ننصحك بأن تجدد دائماً نسختك من هذه البرامج.



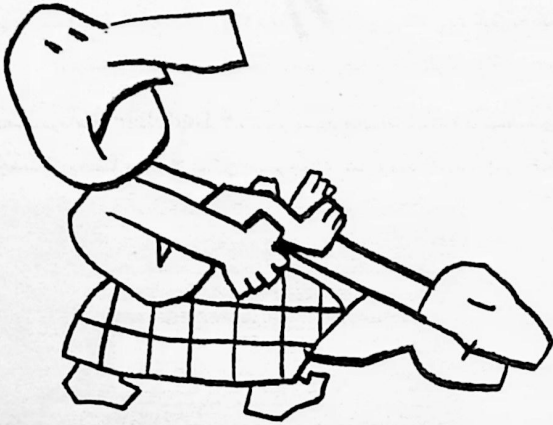
أحيانا اشعر بان الجهاز أبطأ من العادة، هل افهم من ذلك ان جهاززي قد أصيب
بشايروس؟



هناك احتمالان، إما أنه مصاب بشايروس أو غير مصاب، إذا كان مصابا
فعليك باتخاذ الإجراءات التي وردت في النقطة السابقة، أما إذا اتضح أنه غير
مصاب فيبدو أن القرص الصلب يحتاج الصيانة الدورية التي يجب أن تتم
باستمرار، وهذه الصيانة متوفرة لك بسهولة وذلك عن طريق تشغيل برنامجين؛
الأول Scandisk والثاني Defrag، الأول يكتشف وجود أية بقايا لبيانات أو
ملفات قديمة ويقوم بتجميعها بملفات خاصة يمكن شطبها، وبالتالي تكسب
مزيدا من السعة في القرص الصلب، ومن ناحية أخرى يفحص القرص من أجل
اكتشاف أية أجزاء غير صالحة للاستخدام عليه Bad Sectors، أما البرنامج
الثاني فهو ينظم تخزين الملفات بحيث يجمع أجزاءها المتناثرة على القرص مما
يجعل أداء الجهاز أسرع من السابق، فالفكرة هنا أن نظام التشغيل عندما يشغل
برنامجا متكامل الأجزاء سيفعل ذلك بشكل أسرع من تشغيل برنامج سيقوم
بتجميع أوصاله أولا قبل أن يتمكن من تشغيله.

كل حال أنصح باستخدام Scandisk مرة كل أسبوع، و Defrag مرة كل شهر، أو
عند اللزوم.

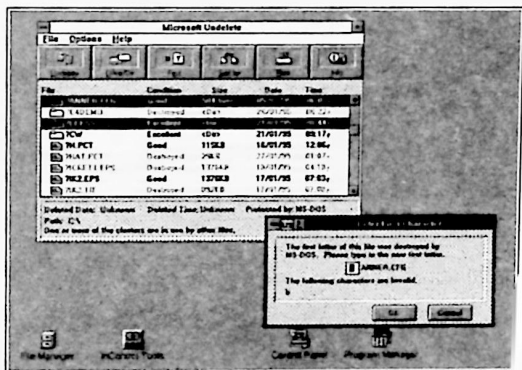
تبيه: قد تحصل بعد الإشكاليات مع بعض البرامج التي تنقل حماياتها إلى



القرص الصلب بعد استخدام Defrag، قد تصل أحيانا إلى فقد الحماية، لذا يجب أخذ الحيلة والحذر، ونقل الحماية لقرص لين ثم إعادتها للقرص الصلب بعد إجراء العمليات الواردة أعلاه.

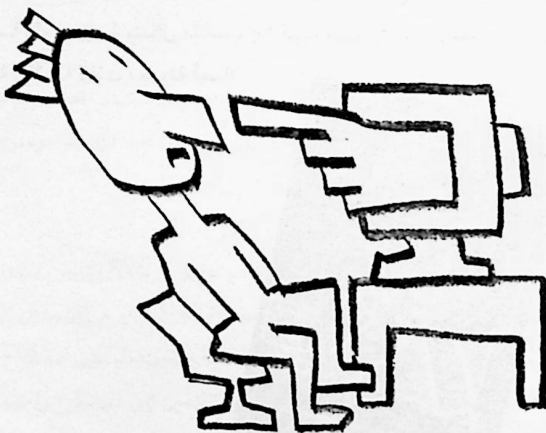


استخدمت برنامج **Undelete** لاسترجاع ملفات كنت قد شطبتها سابقا،
لكنني وجدت أن بعضا منها لا يمكن استرجاعه، هل يعود السبب إلى خطأ مني؟



يعود جزء من المسؤولية عليك، وإن كان ذلك بدون قصد منك. سأعطيك
أولا فكرة بسيطة عن عملية شطب الملفات، عملية الشطب التي تنفذ بأمر
Delete ليست بعملية فيزيائية بل هي عملية منطقية، إذ يقوم نظام التشغيل
بتغيير اسم الملف بحيث يشطب الحرف الأول من اسمه، ويحتفظ بمعلومات
عنه، ثم يسجل معلومة لديه تفيد بأن موقع المساحة التي كان يشغلها يمكن أن
يستغل من قبل نظام التشغيل من تلك اللحظة فصاعدا، ولكن المادة المغناطيسية

التي كانت مرتبة على القرص حسب ذلك الملف، ستبقى مكانها ما لم يجد نظام التشغيل حاجة لاستغلالها لتخزين ملف آخر أو جزء منه مكانها. والآن إذا طلبنا من برنامج Undelete استرجاع ملف فإنه يبحث عن المعلومات الخاصة بالملفات التي شطبت، ثم يبدأ في سرد أسماءها ولكن بدون الحرف الأول منها، ويعطينا معلومات تفيد بوضع كل منها، فمنها ما يكون وضعه «ممتازاً» ويمكن استرجاعه بالكامل، ومنها ما يكون «ضعيفاً» لا يمكن استرجاعه، وبعضها ما يكون ما بين هذا وذاك. إذاً، كلما كانت محاولة استرجاع الملف مبكرة، كانت فرصة النجاح باسترجاعه بشكل كامل أفضل، ويبدو أن محاولاتك لاسترجاع الملف كانت متأخرة نوعاً ما.



8

هناك من نصحني بعدم وضع سماعات الصوت الخاصة ببطاقة الصوت قريبا من الشاشة، هل هناك تفسير لذلك، أم هو مجرد وهم؟

كما تعلم فإن السماعات تحتوي على مغناط، أما الشاشة فتعتمد بشكل أساسي على شعاع الكاثود (المصعد) الذي يتأثر كذلك بمغناط خاصة تقوم بتوجيهه، فإذا كانت مغناط السماعات قوية وكان موقعها قريبا من الشاشة، فإن هناك احتمالية لحصول بعض التأثير السلبى على شعاع الكاثود (المصعد)، على كل حال لا بأس من أخذ بعض الاحتياطات كوضع السماعات بعيدا عن الشاشة، أو عزلها بشكل مناسب إذا كنت مصرا على وضعها على جانبي الشاشة، إلا إذا كانت معزولة أصلا.



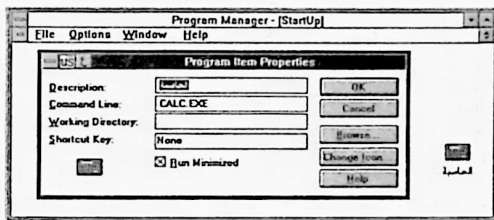


هل هناك طريقة لتحويل اللغة بين العربية واللاتينية أثناء العمل مع «ويندوز»
بدون استخدام الماوس لنقر مفتاحي اللغات الموجودان في الزاوية اليسرى العليا
من الشاشة؟

نعم، وذلك بالضغط على مفتاح Alt و مفتاح Shift الأيمن للتحويل إلى
اللغة العربية، والضغط على مفتاح Alt و مفتاح Shift الأيسر للتحويل إلى اللغة
الإنكليزية، أما إذا أردت أن تقلب اتجاه الكتابة فاضغط على مفتاح Ctrl و
مفتاح Shift الأيمن لتحويل اتجاه الكتابة من اليمين إلى اليسار، واضغط على
مفتاح Ctrl .

10

احتاج لاستخدام الآلة الحاسبة أثناء عملي بشكل مستمر، كيف يمكن أن أجد الآلة الحاسبة دائما على الشاشة كلما شغلت «ويندوز»؟

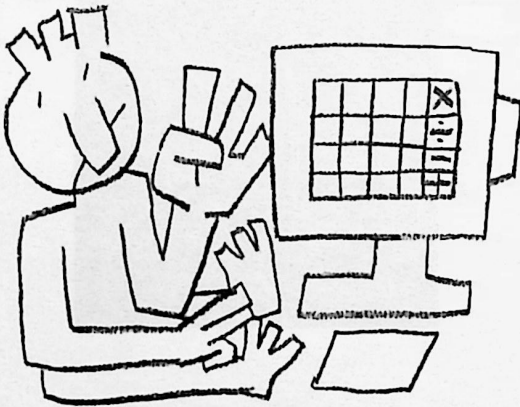


الحل بسيط، وهو أن تضع نسخة من الآلة الحاسبة، والموجودة في مجموعة Accessories، داخل مجموعة Startup (يمكنك الاستفادة مما ورد في السؤال الثاني)، وهكذا سوف تعمل الآلة الحاسبة بمجرد تشغيل «ويندوز» وستراها جاهزة للاستعمال فوراً. ولكنك قد تفضل أن تظهر الآلة الحاسبة في البداية كأيقونة صغيرة لتفتحها حينما تشاء، وللحصول على ذلك ظلل أيقونة الآلة الحاسبة الموجودة في مجموعة Startup ثم اطلب أمر Properties من قائمة File وانقر بالماوس على المربع المجاور لكلمتي Run Minimized، وبعدها ستجد أن أيقونة الآلة الحاسبة ستتظنرك في الزاوية اليسرى السفلى من



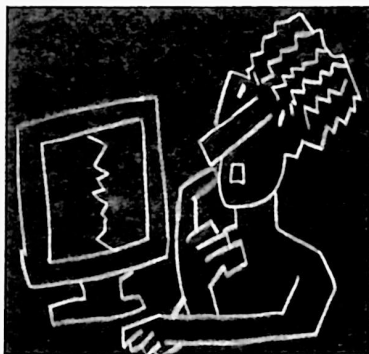
الشاشة كلما شغلت «ويندوز».

لمحة إضافية: إذا كان لديك وثيقة معينة مكتوبة باستخدام «وورد 6.0» مثلا، وأردت أن تراها دائما وبمجرد تشغيل «ويندوز» ، اسحب الوثيقة من FileManager وضع نسخة منها في مجموعة Startup ، حيث ستمثل على شكل أيقونة فورا، وكلما شغلت «ويندوز» ستجدها أمامك.



11

حصل مرة أن شغلت جهازي كما هي العادة في بداية يوم العمل، وعلى الرغم من أنني سمعت الأصوات ورأيت الأضواء المعتادة التي تخرج من الجهاز، إلا أنني لم أراي شيء يظهر على الشاشة، مع أن مفتاحها كان على وضعية التشغيل، فأرسلت الجهاز إلى الصيانة وعاد لي بعد يومين في حالته الطبيعية، وبعد شهر تقريبا تكررت الحادثة مرة أخرى، ما هو اللغز؟





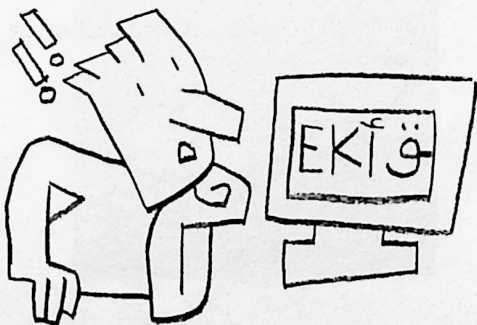
أخبرني أحد مهندسي الصيانة قصة حدثت معه في بداية عمله في الصيانة، فبعد أن استنفذ كل الإجراءات الفنية المتعارف عليها، والتي استغرقت منه ثلاثة أيام على الأقل لفحص شاشة حصل معها ما حصل مع شاشتك، اكتشف أن المشكلة كانت في أن مفتاح التحكم في شدة الإضاءة كان قد حرك بحيث تكون الإضاءة في أدنى مستوياتها، وهذا كل ما في الأمر، وكان ذلك سببا في نوبة من العصبية أصابت صاحبي وكادت أن تصيب الشاشة البريئة، إلا أنه كان كذلك السبب في جعله يحل كثيرا من مشاكل الشاشات التي تأتي له فيما بعد، خلال ثوان معدودة من وصولها.

ولهذا فإنني أجد أن القاعدة الذهبية الأولى التي يجب أن تتبعها قبل أن تستجد بمهندسي الصيانة أن تتأكد من أن كل الظروف الطبيعية متوفرة لجهازك، مثل اتصاله بالمصدر الكهربائي وما إلى ذلك، ويأتي بعدها أن تطلب من عامل النظافة النشط الذي ينظف لك شاشتك قبل أن تأتي إلى مكتبك، أن يبعد يديه عن مفاتيح الشاشة أثناء تنظيفها.

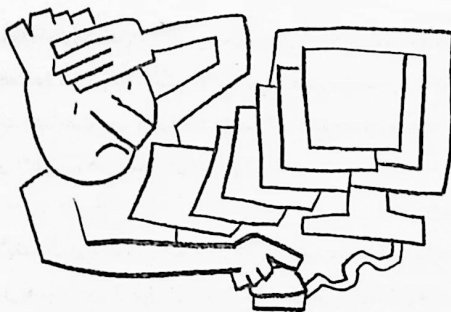
12

كتبت رسالة باستخدام برنامج Write، وكانت تحتوي على كلمات باللغتين العربية والإنكليزية، ثم خزنت الرسالة على قرص خارجي، وأخذته لأفتح الرسالة باستخدام برنامج Write موجود على جهاز آخر، وكانت المفاجأة أن الكلمات الإنكليزية قد تحولت حروفها إلى حروف عربية، ماذا أفعل؟

أثناء وجودك في Write قم أولاً بتظليل الرسالة، ثم اطلب أمر Fonts من قائمة Character ثم اختر خطاً إنكليزياً معروفاً من قائمة الخطوط (Arial على سبيل المثال)، ثم انقر زر OK، وستشاهد بعدها أن الكلمات الإنكليزية قد عادت إلى حالتها الطبيعية.



IB



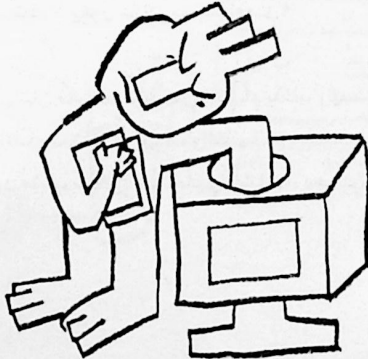
حسنًا، ولكنني أجد عملية تظليل كل الوثيقة التي اكتبها من أكثر الأمور إزعاجًا، فأنا أضع مؤشر الماوس في بداية الوثيقة وأضغط على زرّه ثم أسحب المؤشر إلى الأسفل إلى أن أصل إلى نهاية الوثيقة، والمصيبة تكون عندما أقوم بذلك لوثيقة كثيرة الصفحات، لماذا لا يكون هناك وسيلة أفضل؟

هناك وسيلتان تساعدانك على القيام بذلك وليست واحدة، الأولى أن تضغط مفتاح Ctrl ومفتاح حرف A، والثانية أن تضغط مفتاح Ctrl ومفتاح الماوس أثناء وجود مؤشره على أحد جانبي الشاشة، بحيث يكون شكله قد تحول إلى شكل السهم.

أعمل في معظم الوقت من خلال «ويندوز»، وفي إحدى المرات قمت بإضافة أحد البرامج الجديدة ثم لم يعجبني البرنامج، فقامت بشطب الأيقونات الخاصة به، ورغم ذلك اكتشفت بعد فترة من الزمن أن ملفات البرنامج ما زالت موجودة على القرص الصلب، هل يمكن أن تشرح لي السبب؟




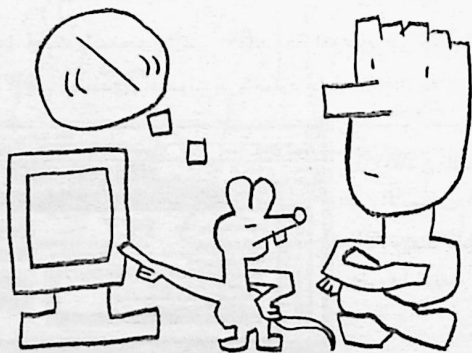
إن الأيقونات ليست هي الملفات نفسها، ومجموعات البرامج ليست الأدلة الفرعية، بل هي مجرد تمثيل لها، وبالتالي فإن شطبها لا يتعدى عملية إزالتها عن واجهة «ويندوز» لا غير، أما إذا أردت شطب الملفات فعلا، فعليك استخدام أوامر File Manager، أو الخروج من «ويندوز» إلى «دوس» واستخدام الأمر المناسب (أمر Del أو أمر Deltree). على كل حال لن تحتاج إلى ذلك مع «ويندوز 95» حيث أن شطب الأيقونة سيحطب معه الملف نفسه!.



15

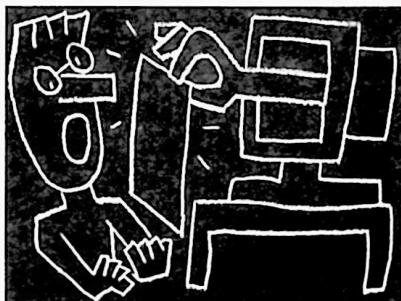
يمكنني أن أبحث عن وثيقة باستخدام أمر Search في FileManager، ولكن هل يمكنني أن أبحث عن دليل فرعي Subdirectory، خاصة وأن القرص الصلب الذي لدي تبلغ سعته غيغابايت واحد؟

نعم وبنفس الطريقة التي تبحث فيها عن أي ملف، ولكن بشرط أن يسبق اسم الدليل الفرعي إشارة « \ » . 

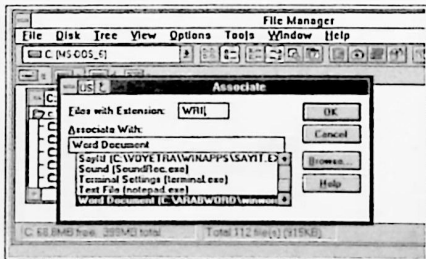


16

أعرف أنه إذا نقرت مرتين على اسم وثيقة في FileManager وكانت هذه الوثيقة مكتوبة بواسطة برنامج Write مثلا، فسيؤدي ذلك إلى تشغيل برنامج Write وإظهار الوثيقة، هل هناك وسيلة مماثلة لأن نقر على الوثيقة نفسها ليتم فتحها من خلال برنامج «وورد 6.0»؟




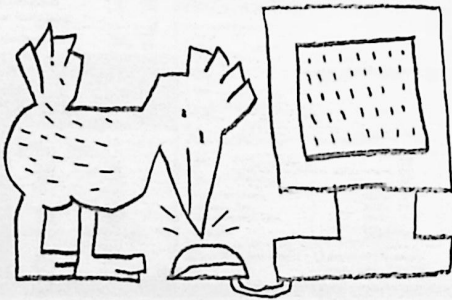
طبعاً، وذلك باستخدام أمر Associate الموجود في قائمة File، وكتابة الأحرف WRI في الصندوق المكتوب إلى جواره جملة Files with Extension، ثم انقر على اسم برنامج Word من القائمة الموجودة في الأسفل، ثم انقر على OK، وبعد ذلك ستحصل على ما تريد.

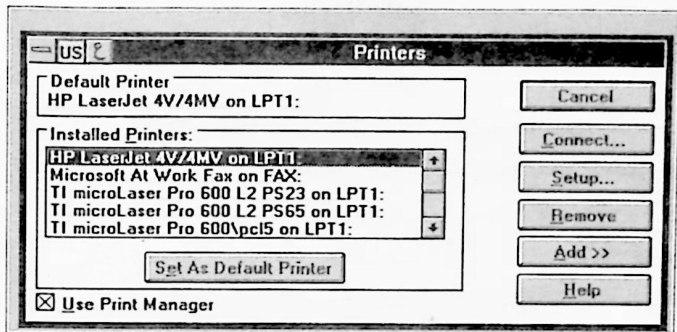




سمعت عن طريقة للطباعة تتم عن طريق سحب أيقونة الملف ووضعها على أيقونة مدير الطباعة **Print Manager** مباشرة، هل يمكن أن تشرح لي الطريقة؟

أولا انقر مرتين على أيقونة الطابعات الموجودة في مجموعة لوحة التحكم  **Control Panel**، ثم انقر على المربع المجاور لجملة **Use Print Manager** لاختياره (إذا لم يكن مختاراً من قبل) ثم انقر على **OK**، قم بعد ذلك بالانتقال إلى **Program Manager** وأثناء الضغط على مفتاح **Shift** انقر مرتين





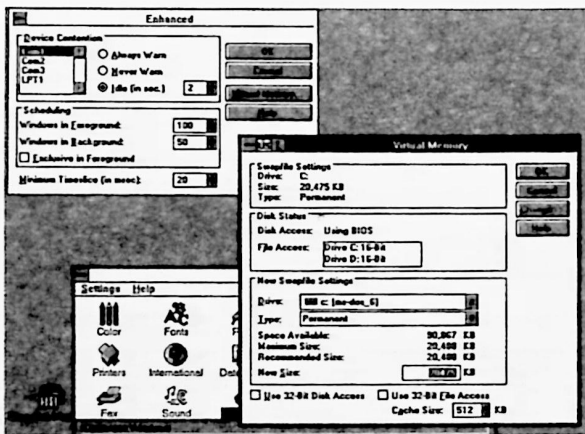
على أيقونة مدير الطباعة ليتم تشغيلها بشكل مصغر (Minimized) تصلح هذه العملية مع أي تطبيق). والآن ولطباعة أي ملف، ما عليك سوى أن تسحب هذا الملف من مدير الملفات File Manager وتضعه على أيقونة الطابعة، وعندها ستم عملية الطباعة على الفور.

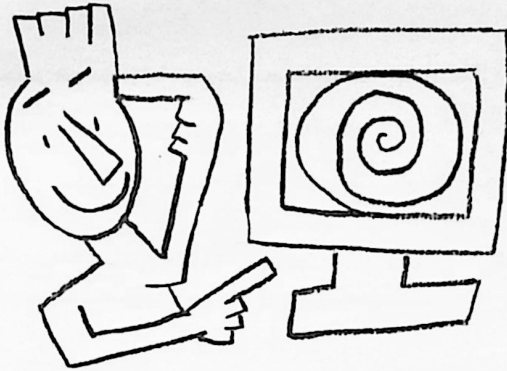
لمحة اضافية: يمكنك أن تقوم بنفس الأسلوب لفتح الملفات عن طريق سحبها ووضعها على الأيقونة المصغرة للتطبيق المناسب لها.

18

عندما اتعامل مع «ويندوز» اسمع عن مصطلح ملف المبادلة Swap File، فما هو وماهي فائدته؟

من أجل تخفيف الحمل على ذاكرة الجهاز ولتسريع الأداء، يلجأ «ويندوز» إلى مبادلة البيانات بين الذاكرة وملف على القرص الصلب يسمى ملف المبادلة Swap File، ولهذا يسمى هذا الملف بالذاكرة الافتراضية Virtual Memory.



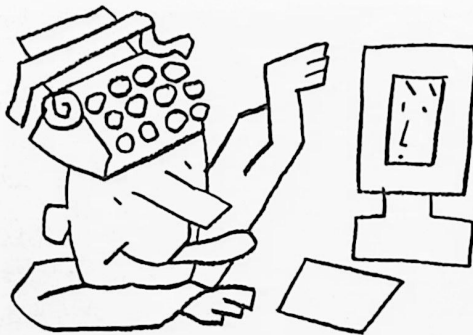


ويتم إنشاء هذا الملف بواسطة برنامج الإعداد Setup عند وضع «ويندوز» على الجهاز، ويعتمد نوع وحجم هذا الملف على السعة المتوفرة على القرص الصلب وشكلها، ويقوم «ويندوز» عادة بإنشاء ملفاً دائماً Permanent، إن استطاع أن يجد مساحة متصلة وكافية، مما يساعد على تحسين سرعة «ويندوز»، وإلا فهو يقوم بخلق ملف مؤقت Temporary يكبر ويصغر حسب الحاجة ويتم شطبه تلقائياً بمجرد الخروج من «ويندوز»، ويفضل أن تترك له مكاناً مناسباً وواسعاً.

وعادة ما يقوم برنامج الإعداد Setup باختيار الوضع المناسب لهذه الذاكرة الافتراضية بشكل تلقائي، ويفضل أن يلتزم مستخدم البرنامج به، وإن كان يستطيع القيام بتغييره عندما يرغب بذلك عن طريق النقر مرتين على أيقونة Enhanced 386 الموجودة في مجموعة لوحة التحكم .

19

كثيراً ما احاول الطباعة من خلال «ويندوز» ولا اتمكن من ذلك مع اني متأكد من اتباعي لكل الخطوات الصحيحة، هل من تفسير؟



عندما تقوم «ويندوز» بالطباعة فإنها تخلق ملفات مؤقتة تخزنها على القرص الصلب، ولا بد أن يكون هناك سعة كافية لتخزين هذه الملفات (يفضل «ويندوز» أن يتوفر 2 ميغابايت على الأقل من السعة للملفات المؤقتة)، فإذا لم يكن هناك مكان لهذه الملفات فإن عملية الطباعة لا تتم. لذلك فإن ثاني خطوة



يجب تنفيذها هي العمل على توفير السعة المطلوبة، أما الخطوة الأولى فهي التأكد من أن الطابعة متصلة مع الكمبيوتر، وأنها موصولة مع مصدر الكهرباء.

لمحة إضافية حول الملفات المؤقتة:

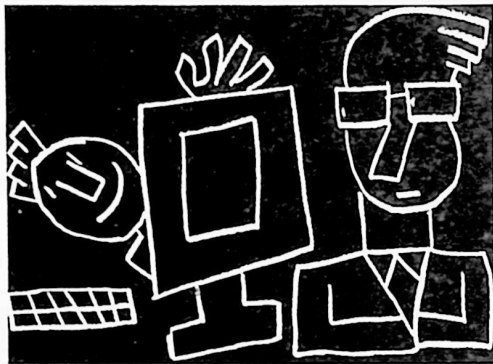
يقوم «ويندوز» بخلق الملفات المؤقتة لأسباب مختلفة أثناء عمله، ويخزنها على القرص الصلب حسب المكان المحدد له، والذي يمكن معرفته من خلال كتابة أمر SET عند إشارة >C:\، أو فتح ملف *Autoexec.bat* وقراءة المكتوب

بعد = *Set temp*.

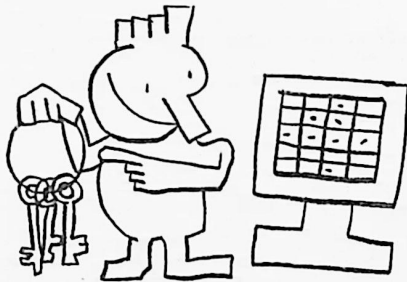
وعادة ما يقوم «ويندوز» بشطب هذه الملفات عند الإنهاء الطبيعي له، ولكن قد يحدث أن يتم إنهاء غير طبيعي لـ «ويندوز» لسبب من الأسباب (كإنتقطاع التيار الكهربائي المفاجئ)، مما يبقى هذه الملفات كما هي على القرص الصلب، ولذا فمن الأفضل القيام من حين إلى آخر، وبعد الخروج من «ويندوز»، بشطب هذه الملفات لعدم الحاجة لها، حيث ستجدها في الدليل الفرعي المحدد في أمر SET .

20


اضفت إلى جهازي برنامج «الأستاذ»، وهو منسق للكلمات يعمل مع النوافذ العربية التي تنتجها صخر، إلا أنني لم أستطع أن اطبع أي رسالة ما هو السبب؟

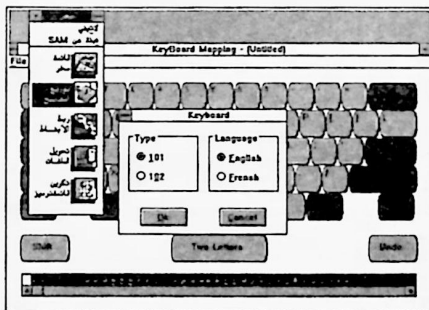


يتطلب برنامج الأستاذ توفر ذاكرة افتراضية حجمها 4 ميغابايت على الأقل حتى يعمل بشكل صحيح، لذا فعليك التأكد من الحجم المتاح في جهازك عن طريق النقر على أيقونة 386 Enhanced، والاستفادة مما ورد في السؤال رقم 18.



استخدم الإصدار الرابع من النوافذ العربية من صخر، وأستخدم أحيانا تطبيقات صنعت بواسطة شركات أخرى غير العالمية، هل يمكنني أن أعيد تعريف لوحة المفاتيح بما يتناسب مع هذه التطبيقات؟

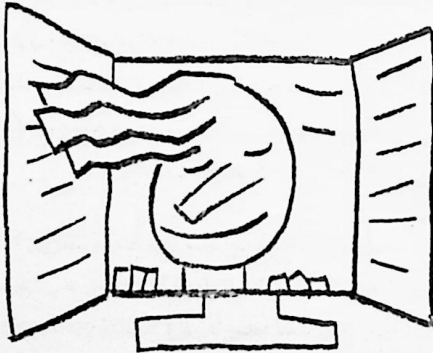
طبعاً، ويتم ذلك عن طريق أداة توزيع المفاتيح Remap Keyboard، بعد 

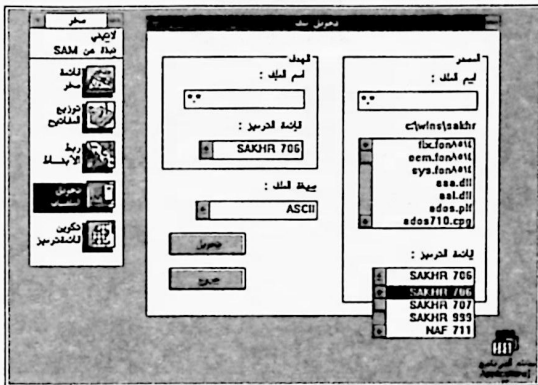


نقر أيقونة منظم صخر الموجودة في مجموعة النوافذ العربية، ثم تعريف المفاتيح كما ترغب.

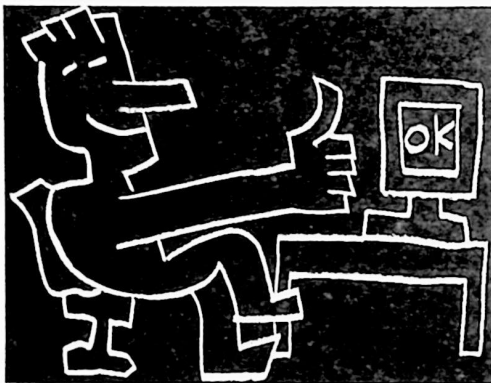
لدي وثيقة كبيرة كتبت باستخدام معالج كلمات يعمل مع نظام التشغيل «دوس»،
ومعربة باستخدام تعريب «نافذة»، كيف يمكنني أن استخدمها مع «ويندوز» بدون
إعادة كتابتها من جديد؟

إذا كنت تستخدم «ويندوز» من «مايكروسوفت» فما عليك سوى تشغيل
برنامج Convert، ثم فتح الملف المطلوب، وبعدها قم باختيار جدول الحروف
(Code Page) المناسب لك من أمر Layer ثم من أمر Type اختر DOS to
Windows، وسترى عندها الملف وقد تحول فوراً إلى اللغة العربية الخاصة





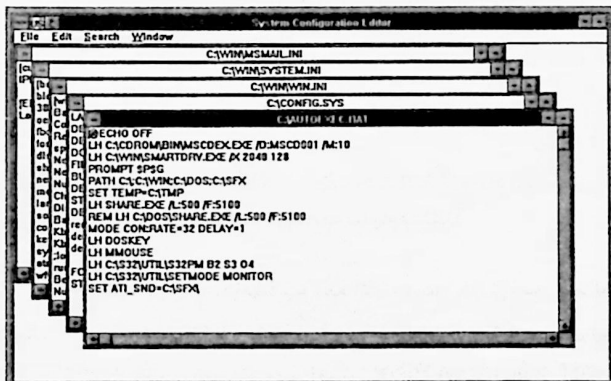
بنظام «ويندوز»، بعد ذلك خزن الملف باستخدام أمر Save As، واذهب إلى معالج الكلمات الذي تريده وافتح الوثيقة الجديدة بواسطته. أما إذا كنت تستخدم النوافذ العربية من صخر، فاستخدم برنامج تحويل الملفات Convert Files من منظم صخر.



أرغب في قراءة ملفات WIN.INI أو Autoexec.bat وإجراء تعديلات عليها
أثناء وجودي في «ويندوز»، هل هناك وسيلة للقيام بذلك؟

هناك عدة طرق، إحداها فتح هذه الملفات عن طريق أحد معالجات
الكلمات، أو المفكرة Notepad، ولكن الطريقة الأفضل هي تخصيص أيقونة
لبرنامج Sysedit وهو اسم مختصر لعبارة System Configuration Editor.

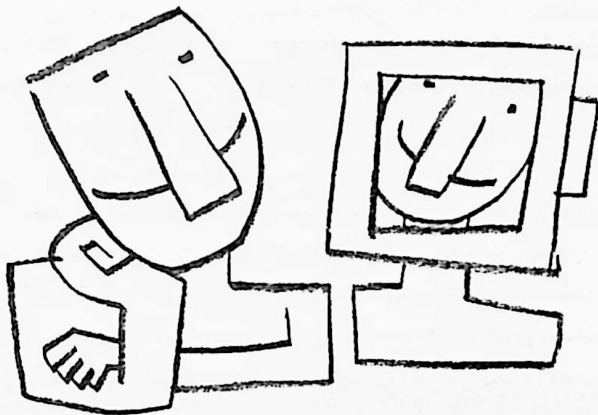
وهو مخصص لفتح ملفات النظام الهامة لقراءتها والتعديل عليها، ويمكن جلب هذه الأيقونة عن طريق أمر New الموجود في قائمة file في نافذة Program Manager ثم اختيار Program Item حيث تظهر بعدها شاشة يتم فيها تحديد اسم الملف، وما عليك عندها إلا أن تكتب في مستطيل command line التالي : C:\WINDOWS\SYSTEM\SYSEDIT.EXE مع ملاحظة إجراء التعديلات المناسبة على إسم القرص أو الدليل الفرعي لنظام «ويندوز»، أو يمكنك استخدام Browse، وبعد النقر على مفتاح OK ستحصل على أيقونة البرنامج فوراً .



أحيانا وعندما أرغب بتشغيل أحد تطبيقات «مايكروسوفت»، العربية باستخدام النوافذ العربية من صخر، فإن التطبيق لا يعمل وتظهر لي رسالة تحذير، فهل هناك مشكلة بالتوافق؟

كثيرا ما يتجاوز بعض المستخدمين العجولين الرسائل التي تظهر على الشاشة، فعند تشغيل أي تطبيق من خلال النوافذ العربية من صخر، تظهر شاشة عليها ثلاثة مفاتيح، تستطيع أن تختار منها ما يتناسب مع نوع التطبيق الذي تشغله، فإما «Latin» للتطبيقات اللاتينية، أو «Arabic» للتطبيقات العربية، أو «MS Arabic Windows Application» لتشغيل البرامج العربية المطورة من قبل شركة «مايكروسوفت».





أريد أن أحصل على صورة من الشاشة أثناء وجودي في «ويندوز»، ماهي الطريقة؟

هذه بسيطة، فإذا أردت أن تحصل على نسخة من الشاشة كلها، فما عليك سوى أن تضغط مفتاح Print Screen، أما إذا أردت نسخة من النافذة الفعالة Active، فاضغط مفتاح Alt مع مفتاح Print Screen، وفي الحالتين ستجد الصورة داخل الحافظة Clipboard، وما عليك عندها إلا أن تذهب إلى البرنامج المناسب (Paint Brush مثلا) ولصاق ما نسخت باستخدام أمر Paste .

BYTE

الشرق الأوسط

تصميم : ميس طه إخراج: رائد عزت رسوم: نديم محسن

حقوق الطبع والنشر محفوظة الشركة العربية للاتصالات والنشر 1995.

